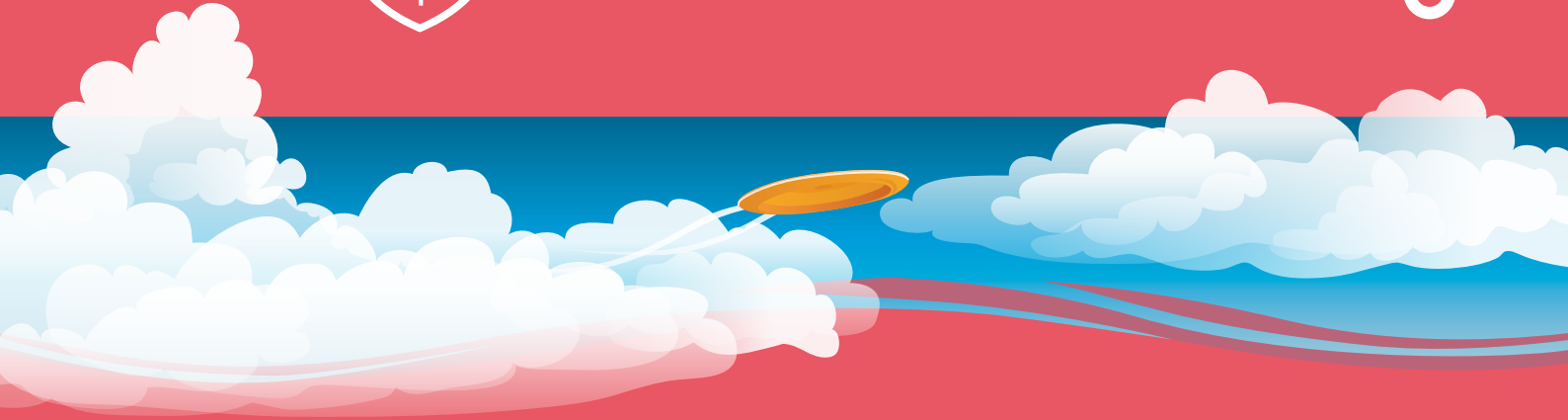




DiscGolfPark®



Frisbeegolfadan rakennusohjeet - DiscGolfPark®

Tässä oppaassa esitetään yksityiskohtaiset ohjeet DiscGolfPark-tuotteiden asennukseen. Oppaassa käsitellään DisCatcher-maalikorin, InfoBoard-opastaulun, Teesign-väyläopasteiden ja TeePad-heittoalustan asennus.

DiscGolfPark-tuotteiden asentaminen on helppoa ja asentamiseen varattava aika on muutama tunti per väylä kaikkine töineen. Tarkka aika riippuu monesta tekijästä, kuten maaperästä ja käytetystä asennuskalustosta. Aikavievin vaihe on heittoalustojen rakentaminen.

Frisbeegolfrata rakennetaan kolmessa vaiheessa

DiscGolfPark®-tuotteemme toimitetaan yleensä useassa eri toimituksessa. Tämä johtuu siitä, että radan suunnittelu on projekti, jossa on eri työvaiheita. Haluamme suorittaa jokaisen työvaiheen perusteellisesti ja olemme valinneet eri tuotteille toimittajat, joiden laatutaso vastaa vaatimuksiamme.

DisCatcher-maalikorit, InfoBoard-opastaulu, TeeSign- ja Deluxe TeeSign-väyläopasteiden rungot, sekä TeePad-heittoalustat toimitetaan yhtenä toimituksena suoraan valmistajalta. Radan suunnitelma toimitetaan asiakkaalle sähköisesti. Varsinaiset tulostetut kartat toimitetaan yleensä viimeisenä. Karttojen mukana toimitamme tarvittavat kiinnitysruuvit.

1. Vaihe

- Radan suunnittelu

2. Vaihe

- Metalliosien ja heittoalustojen toimitus
- Rakentaminen voi alkaa

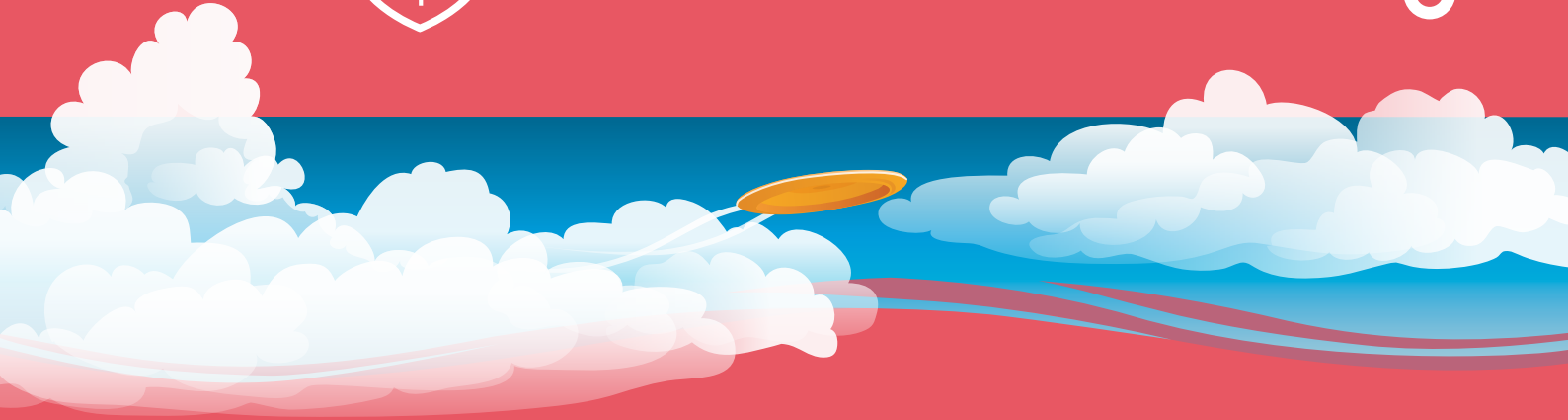
3. Vaihe

- Karttojen toimitus
- Valmis rata





DiscGolfPark®



1. vaihe: Radan suunnittelu

Ratasuunnittelijan tehtävä on suunnitella alueelle mahdollisimman monipuolinen ja turvallinen rata asiakkaan kanssa sovittujen reunaehtojen mukaisesti. Ratasuunnittelija merkitsee suunnitelman maastoon ja toimittaa asiakkaalle asennuskartan.

Suunnittelusta keskustellaan asiakkaan kanssa ennen maastoon jalkautumista. Suunnittelun jälkeen ratasuunnittelija esittelee suunnitelman asiakkaalle.

2. vaihe: Rakentamisen aloitus

Kun ratasuunnitelma on esitetty ja hyväksytty, asennuskartta ja ratatarvikkeet toimitettu, voidaan radan rakennustyöt aloittaa. Jo ennen ratatarvikkeiden toimittamista voidaan tehdä TeePad-heittoalustojen kehikot valmiiksi ja aloittaa kaivuutyöt. Kaikki ratatarvikkeet asennetaan asennuskartan mukaisesti.

3. vaihe: Karttojen toimitus

Opastauluun ja väyläopasteisiin tuotetaan ratasuunnittelun perusteella sisältö opastamaan radan käyttäjiä. Opastaulussa esitetään muun muassa ratakartta, käyttäytymisohjeet ja rataluokitus. Opasteisiin sisällytetään myös asiakkaan toivomat sisällöt. Näitä ovat esimerkiksi radan ylläpitäjän tiedot ja hankkeen tukijoiden logot.

Kun asiakas on hyväksynyt karttojen sisällöt, edetään karttojen toimitukseen. Karttojen mukana toimitetaan kiinnityksessä tarvittavat ruuvit ja mutterit. Karttojen kiinnittämisen jälkeen rata on valmiina käyttöön otettavaksi. Paras tapa avata uusi frisbeegolfrata on järjestää ammattilaisen vetämä avajaistapahtuma.





DiscGolfPark® -maalikori

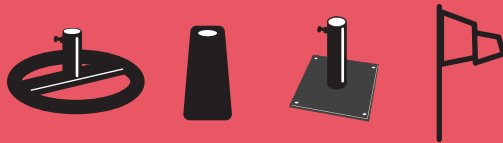


DiscGolfPark®-maalikorin asennukseen tarvittavat osat ja välineet

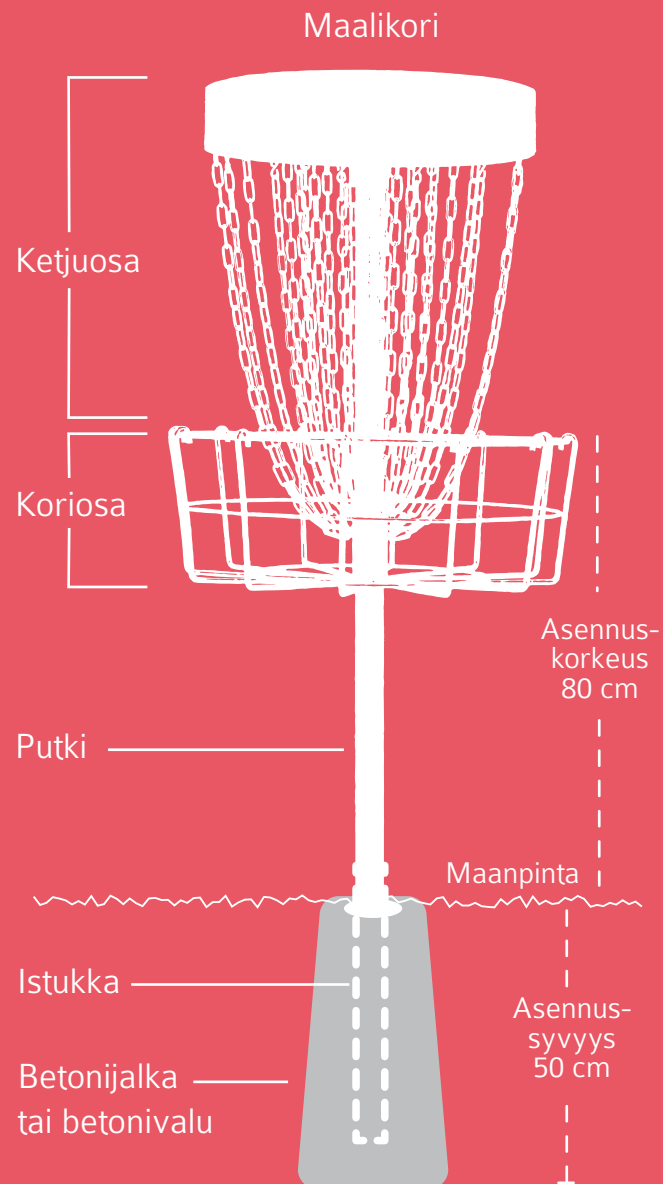
- Maalikorin osat (4): ketjuosa, koriosa, putki ja istukka, sekä kiinnitysrenkas (sisältyvät normaaliin toimitukseen)
- Pultit ja mutterit korin osien kiinnitykseen (sisältyvät normaaliin toimitukseen)
- Betonijalka ja muoviset kiristysrenkaat tai betonivalu (eivät sisälly normaaliin toimitukseen)
- Vaihtoehtoisesti kalliojalka tai tilapäisasennukseen rengasjalka
- 8 mm kuusiokoloavain (kuuluu toimitukseen)
- Maankaivuuvälineet
- Karkeaa soraa

Lisävarusteet

- rengasjalka
- betonijalka
- kalliojalka
- lippu



Kattavat asennusohjeet
työvaiheittain kääntöpuolella.





DiscGolfPark® -maalikori



Asennuksen työvaiheet

1. Maalikorille tulee kaivaa kuoppa, joka on noin 50 cm syvä ja 50 cm leveä. Aseta betonijalka kuoppaan.
2. Mikäli käytät valmista betonijalkaa, aseta istukka betonijalkaan. Kiristä muovisella kiristysrenkaalla. Mikäli valat betonin suoraan kuoppaan, aseta istukka valuun siten, että putken sisälle ei pääse betonia.
3. Aseta putki istukkaan ja aseta se suoraan. Huomaa, että putken pää, missä ei ole reikää, menee maahan. Täytä kuoppa karkealla soralla ja tiiviistä se.
4. Kokoa kori paikoilleen. Pujota alempi koriosa ensin ja kiinnitä se läpipultilla. Lopuksi asenna ketjuosa läpipultilla. Muista muovinen tulppa putken päähän. Lopuksi kiristä molemmat pultit kuusiokoloavaimella.
5. Korin alaraudan yläreuna tulee asentaa 80 cm:n korkeuteen maanpinnasta



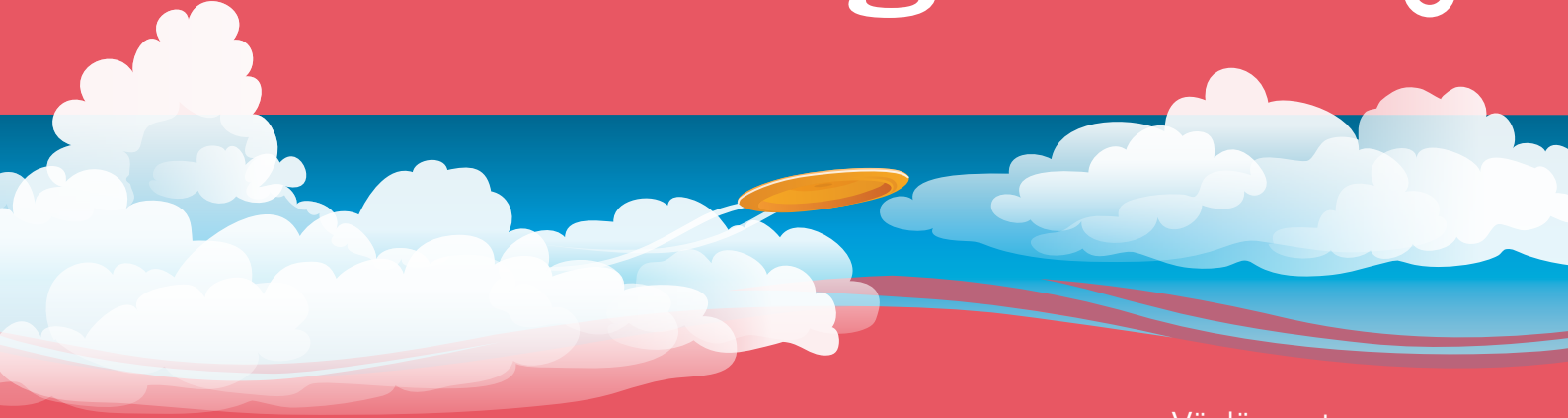
DiscGolfPark®-maalikorin kallioasennus

- Kalliojalka (tilattava erikseen)

1. Etsi kalliojalalle tasainen tukeva kohta, johon jalan saa kiinnitettyä kaikista kulmista
2. Sovita jalusta suoraan, tarvittaessa esimerkiksi muttereilla
3. Asennuksessa tarvitset 10 mm pultteja, joiden on hyvä olla 80-100 mm pitkiä
4. Kiristä pultit jakoavaimella



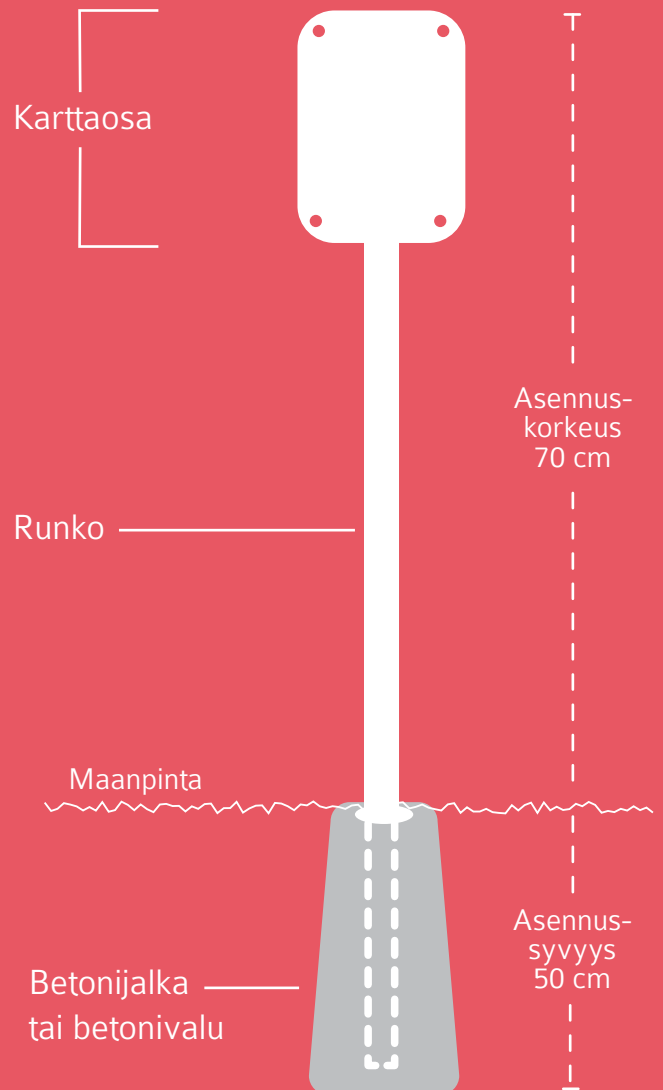
TeeSign



Väyläopaste

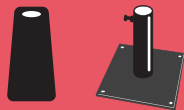
TeeSign-väyläopasteen asennukseen tarvittavat osat ja välineet

- Väyläopasteen osat (2): runko ja opastegrafiikka (sisältyvät normaaliin toimitukseen)
- Ruuvit ja mutterit opastegrafiikan kiinnitykseen (sisältyvät normaaliin toimitukseen)
- Betonijalka ja muoviset kiristysrenkaat tai betonivalu (ei sisälly normaaliin toimitukseen)
- Vaihtoehtoisesti kalliojalka
- 3 mm kuusiokoloavain (ei sisälly normaaliin toimitukseen)
- 8 mm lenkkiavain (ei sisälly normaaliin toimitukseen)
- Maankaivuuvälineet
- Karkeaa soraa (Ø 4-8 mm)



Lisävarusteet

- betonijalka
- kalliojalka



Kattavat asennusohjeet työvaiheittain kääntöpuolella.





Asennuksen työvaiheet

1. Asenna väyläopaste riittävän kauaksi (ainakin 1,5 m) heittoalustasta, jotta pelaajat eivät vahingoita kättään opasteeseen. Opasteen suositeltu sijainti on etuviistossa heittopaikalta. Opaste voi sijaita myös suoraan sivulla.
2. Väyläopasteelle tulee kaivaa kuoppa, joka on noin 50 cm syvä ja 50 cm leveä. Aseta betonijalka kuoppaan. Täytä kuoppa karkealla soralla ja tiiviistä se.
3. Mikäli käytät valmista betonijalkaa, aseta opasterunko betonijalkaan. Mikäli valat betonin suoraan kuoppaan, aseta putki valuun.
4. Kiinnitä karttaosan taustalevy opasterunkoon 3 mm kuusiokoloavaimella. Suuntaa karttaosa heittäjän suuntaan. Kiristä muovinen kiristysrenkas.
5. Ruuvaa opastegrafiikka kiinni runkoon 3 mm kuusiokoloavaimella ja 8 mm lenkkiavaimella. (Grafiikat toimitetaan yleensä myöhemmin kuin muut tarvikkeet.)



TeeSign-väyläopasteen kallioasennus

- Kalliojalka (tilattava erikseen)

1. Etsi kalliojalalle tasainen tukeva kohta, johon jalan saa kiinnitettyä kaikista kulmista
2. Sovita jalusta suoraan tarvittaessa esimerkiksi muttereilla
3. Asennuksessa tarvitset 10 mm pultteja, joiden on hyvä olla 80-100 mm pitkiä
4. Kiristä pultit jakoavaimella



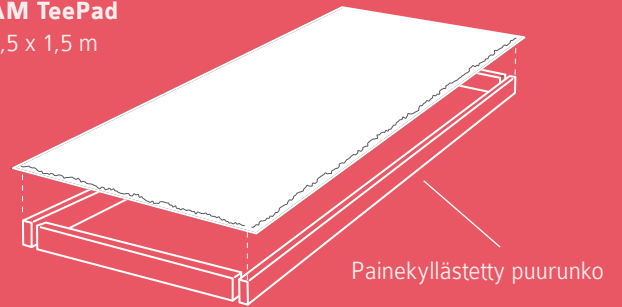
TeePad



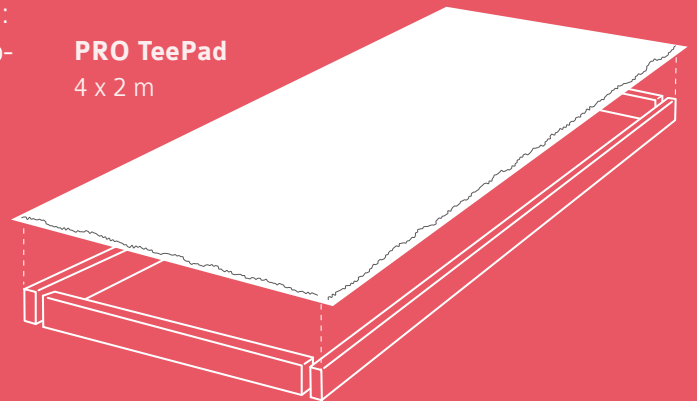
TeePadin asennukseen tarvittavat osat ja välineet

- TeePad-keinonurmimatto (sisältyy normaaliin toimitukseen)
- Paineekyllästetty puurunko 50x100-kokoisesta laudasta (ei sisälly normaaliin toimitukseen)
- Ruostumattomat ruuvit rungon kokoamiseen ja maton kiinnitykseen. Ei sisälly normaaliin toimitukseen. (Suositus: 8 kpl 150 mm ruuveja puurunkoon ja 40 kpl 30 mm ruuveja keinonurmimattoon)
- Maankaivuuvälineet (kaivuri suositeltava)
- Ruuviväänin
- Soraa / mursketta (Ø 4-8 mm) pohjatöitä varten
- Hiekkaa (Ø 0,3-0,8 mm) maton täyttöä varten. Täyttömäärä: 25 kg per neliometri. Am TeePad tarvitsee noin 85 kg täyttöhiekkää ja Pro TeePad noin 185 kg täyttöhiekkää.

AM TeePad
2,5 x 1,5 m



PRO TeePad
4 x 2 m



Kattavat asennusohjeet
työvaiheittain kääntöpuolella.



TeePad



Asennuksen työvaiheet

Heittoalusta tulee asentaa siten, että se on samassa tasossa heittoalustaa edeltävän maanpinnan kanssa vauhdinoton vuoksi. On tärkeää, että heittoalustan pohja tiivistetään siten, ettei siihen tule kuoppia. Heittoalusta suunnataan väylän heittosuuntaa kohti.

Tarvittavan pohjatyön määrä riippuu asennuspaikan maaperästä. Sorapohjainen, routimaton alue vaatii pienimmän työmäärän.

1. Poista maa-ainesta 20-50 cm syvyydeltä hieman heittoalustan kokoa suuremmalta alueelta siten, että kehikon saa asennettua vaakatasoon. Toisinaan tämä onnistuu pienemmälläkin kaivamisella. Varmista samalla, että heittoalustaa edeltävä maanpinta tulee samalle tasolle heittoalustan kanssa vauhdinottoa helpottamaan.
2. Tee puinen kehys, jonka ulkomitat ovat 100 mm lyhyemmät kuin keinonurmimaton koko. (Pro TeePad 1900 x 3900 mm, AM TeePad 1400 x 2400 mm, ulkomitat)
3. Sovita kehys tukevasti vaakatasoon pohjan päälle kohti heittosuuntaa. Täytä kehys soralla ja tamppaa tiiviiksi joko koneella tai jaloilla. On tärkeää, ettei maton alle muodostu kuoppia vuosien käytön jälkeen. Jätä heittoalustan keskikohtaan 2-3 cm korkeammaksi painumisen huomioimiseksi. Suuntaa heittoalusta kohti heittosuuntaa.
5. Kiinnitä matto kehiksen sivuihin ruuveilla - maton liepeet yltävät 50 mm kehiksen reunan yli.
6. Täytä maton pinta hiekalla ja harjaa hiekka maton sisään. Hiekka tekee maton pinnasta pelaajille turvallisen ja pidentää maton käyttöikä.



InfoBoard

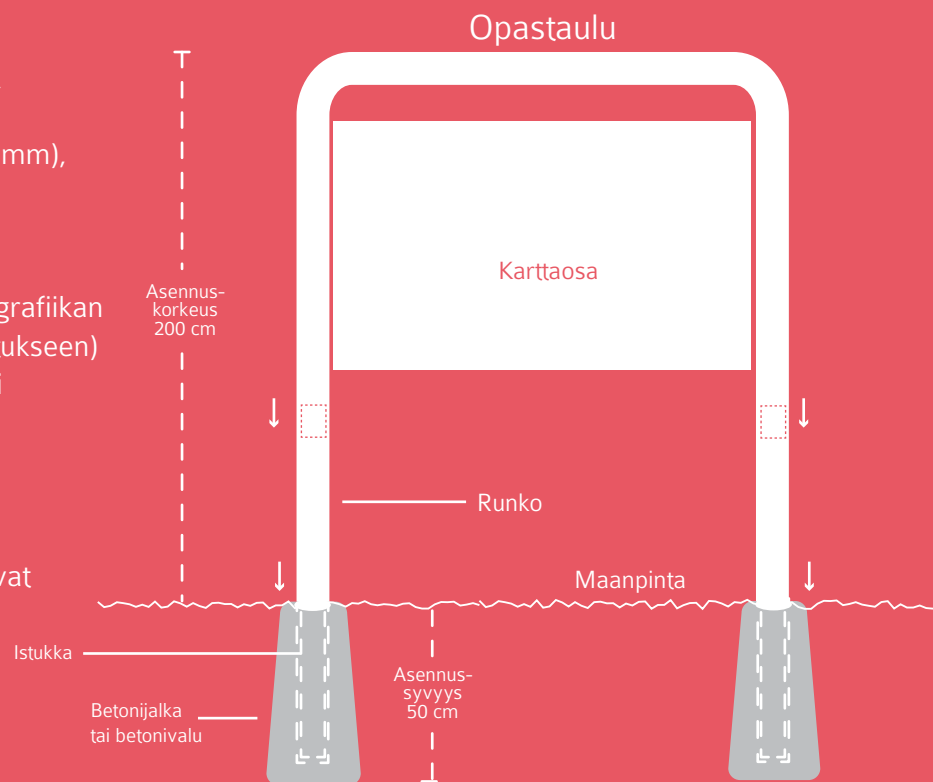


InfoBoardin asennukseen tarvittavat osat ja välineet

- Opastaulun osat (3): metallirunko (\varnothing 50,8 mm), metalliset istukat (2 kpl) taulun tausta ja opastegrafiikka (sisältyvät normaaliin toimitukseen)
- Ruuvit, pultit ja mutterit rungon ja opastegrafiikan kiinnitykseen (sisältyvät normaaliin toimitukseen)
- Betonijalka ja muoviset kiristysrenkaat tai betonivalu (eivät sisälly normaaliin toimitukseen)
- Vaihtoehtoisesti kalliojalka
- Maankaivuuvälineet
- 8 mm ja 5 mm kuusiokoloavaimet (kuuluvat toimitukseen)
- Karkeaa soraa (\varnothing 4-8 mm)

Lisävarusteet

- betonijalka
- kalliojalka



Kattavat asennusohjeet työvaiheittain kääntöpuolella.



InfoBoard



Asennuksen työvaiheet

1. Opastaulun jaloille tulee kaivaa kaksi kuoppaa, joiden syvyys on 50 cm ja leveys 50 cm. Kuoppien etäisyyden tulee olla 112 cm keskeltä mitattuna.
2. Aseta betonijalat kuoppiin. Mikäli valat betonin suoraan kuoppaan, aseta opastaulun jalkoihin metalliset istukat ja aseta ne betoniin. (Ja ohita vaihe 3.)
3. Sijoita metalliset istukat betonijalkoihin ja kiristä muoviset kiinnitysrenkaat painamalla.
4. Nosta opastaulun koottu runko istukoiden sisään betonien varaan suoraan. Täytä kuopat karkealla soralla ja tiiviistä sora.
5. Kiinnitä opastegrafiikka metallitaustaan grafiikan mukana toimitettavilla kuusiokoloruuveilla. (Grafiikat toimitetaan yleensä muiden ratatarvikkeiden jälkeen.)



InfoBoardin kallioasennus

- Kalliojalat (2 kpl, tilattava erikseen)

1. Etsi kalliojalalle tasainen tukeva kohta, johon jalan saa kiinnitettyä kaikista kulmista
2. Sovita jalusta suoraan tarvittaessa esimerkiksi muttereilla
3. Asennuksessa tarvitsset 8 kpl 10 mm pultteja, joiden on hyvä olla 80-100 mm pitkiä
4. Kiristä pultit jakoavaimella

